



АДМИНИСТРАЦИЯ НЕЙСКОГО МУНИЦИПАЛЬНОГО ОКРУГА КОСТРОМСКОЙ ОБЛАСТИ

П О С Т А Н О В Л Е Н И Е

от 29.05.2026 г. № 248-а

О проведении публичных слушаний по утверждению схемы расположения земельного участка на кадастровом плане территории, расположенного по адресу: Российская Федерация, Костромская область, муниципальный округ Нейский, г. Нея, ул. Овражная, з/у 35

В соответствии с Федеральным законом от 06.10.2003г. №131-ФЗ «Об общих принципах организации местного самоуправления в Российской Федерации», со статьями 45, 46 Градостроительного кодекса Российской Федерации, Уставом муниципального образования Нейский муниципальный округ Костромской области, администрация Нейского муниципального округа

ПОСТАНОВЛЯЕТ:

1. Провести 29 июня 2026 года в 10 часов 00 минут публичные слушания по утверждению схемы расположения земельного участка на кадастровом плане территории, площадью 1467,0 кв.м., расположенного по адресу: Российская Федерация, Костромская область, муниципальный округ Нейский, г. Нея, ул. Овражная, з/у 35.

2. Разместить схему расположения земельного участка на кадастровом плане территории, указанного в п. 1. настоящего постановления, на официальном сайте администрации Нейского муниципального округа <https://neya.kostroma.gov.ru/>.

3. Приём письменных замечаний и предложений по схеме земельного участка на кадастровом плане территории осуществляется до 29 июня 2026 года по адресу: Костромская область, г.Нея, ул. Любимова, д.3а.

4. Постановление вступает в силу со дня его подписания.

5. Постановление подлежит официальному опубликованию на сайте администрации Нейского муниципального округа.

Глава
Нейского муниципального округа

С.В. Иванов

Утверждена

Постановлением Администрации Нейского муниципального округа

(наименование документа об утверждении, включая наименования органов государственной власти или

Костромской области

органов местного самоуправления, принявших решение об утверждении схемы или

подписавших соглашение о перераспределении земельных участков)

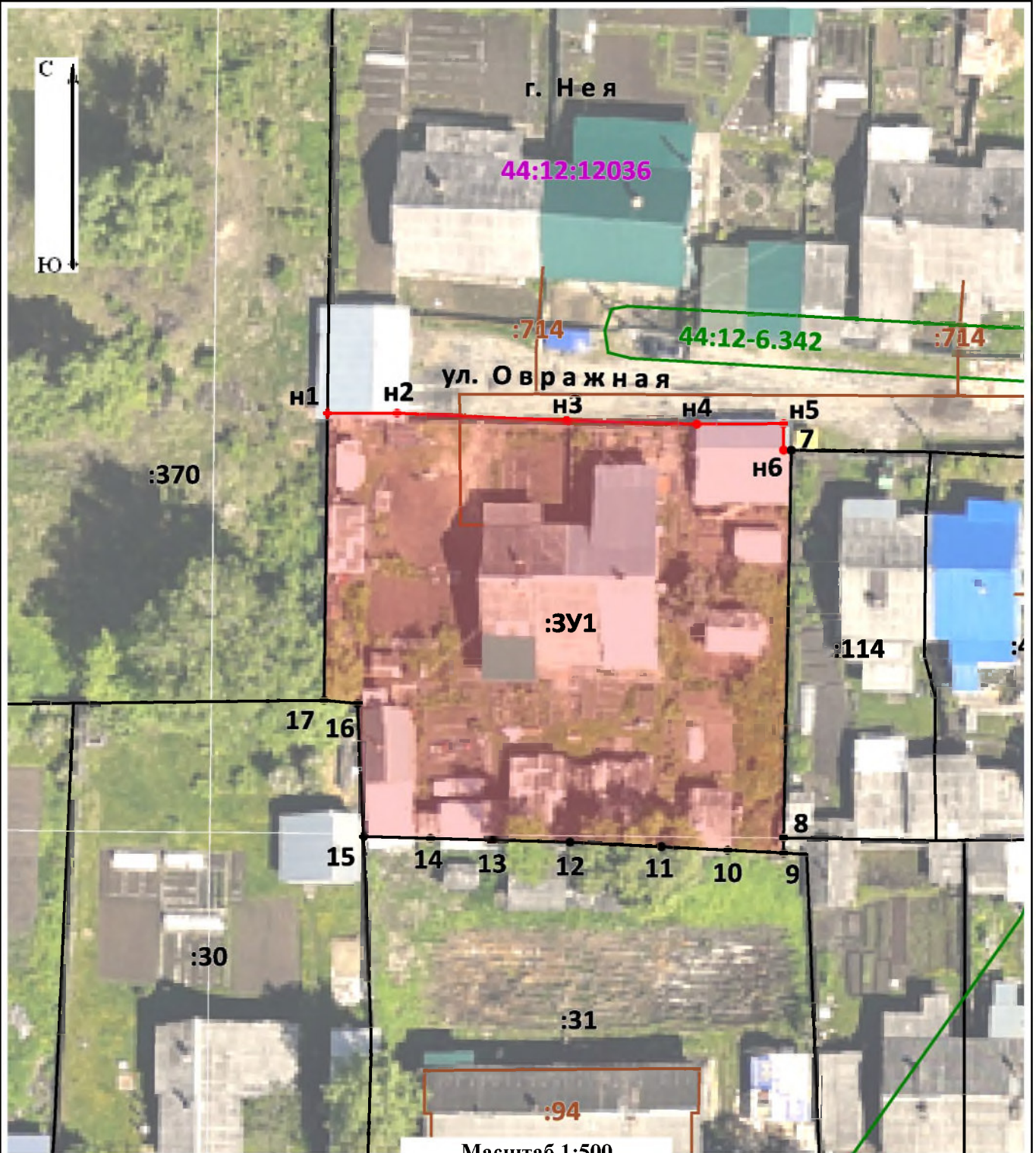
от _____

№ _____

**Схема расположения земельного участка или земельных
участков на кадастровом плане территории**

Площадь земельного участка <u>1 467 м²</u>		
<small>(указывается проектная площадь образуемого земельного участка, вычисленная с использованием федеральной государственной географической информационной системы, обеспечивающей функционирование национальной системы пространственных данных, которой является федеральная государственная географическая информационная система "Единая цифровая платформа "Национальная система пространственных данных" (далее - информационная система), или иных технологических и программных средств с округлением до 1 квадратного метра. Указанное значение площади земельного участка может быть уточнено при проведении кадастровых работ не более чем на десять процентов)</small>		
Обозначение характерных точек границ	Координаты, м	
	<small>(указываются в случае подготовки схемы расположения земельного участка с использованием информационной системы или иных технологических и программных средств. Значения координат, полученные с использованием указанных технологических и программных средств, указываются с округлением до 0,01 метра)</small>	
	X	Y
1	2	3
н1	349 642,96	2 210 948,13
н2	349 642,96	2 210 954,22
н3	349 642,31	2 210 969,07
н4	349 642,00	2 210 980,49
н5	349 642,04	2 210 988,09
н6	349 639,72	2 210 988,09
7	349 639,71	2 210 988,76
8	349 605,71	2 210 988,09
9	349 604,39	2 210 988,09
10	349 604,63	2 210 983,19
11	349 604,93	2 210 977,38
12	349 605,33	2 210 969,37
13	349 605,51	2 210 962,57
14	349 605,67	2 210 957,14
15	349 605,83	2 210 951,28
16	349 617,49	2 210 950,75
17	349 617,78	2 210 947,82
н1	349 642,96	2 210 948,13

Схема расположения земельных участков



Масштаб 1:500

Условные обозначения:

-
- н6 - Образованная точка, сведения о которой позволяют однозначно определить ее местоположение
- 7 - Существующая точка, имеющиеся в ГКН сведения о которой позволяют однозначно определить ее местоположение
- :ЗУ1 - Обозначение образуемого земельного участка
- Вновь образованная часть границы, сведения о которой достаточны для определения ее местоположения
- Существующая часть границы, имеющиеся в ГКН сведения о которой достаточны для определения ее местоположения
- Границы кадастрового квартала
- Границы зон с особыми условиями использования территории